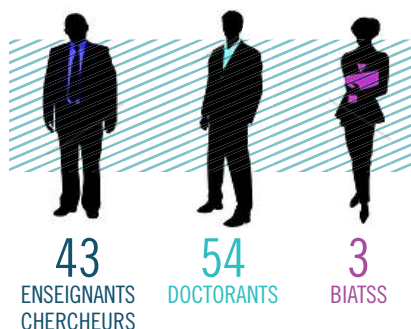


20
22

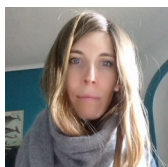
2020 et 2021 ont démontré la grande faculté d'adaptation du laboratoire et de tous ses membres : l'IRENEE a continué à fonctionner et à accompagner ses membres dans les projets. Les enseignants chercheurs et les doctorants ont continué à travailler sur leurs recherches qu'elles soient individuelles et ou collectives. Ces deux années auront marqué un tournant dans nos manières d'appréhender nos projets de recherches et nos manifestations scientifiques. Espérons que nous saurons garder à l'esprit que nous avons su développer de nouvelles compétences, de nouveaux réseaux, et que nos activités de recherches ont trouvé un nouvel écho auprès de collègues et de doctorants. 2022 nous permettra - nous l'espérons tous - de retrouver le chemin des manifestations et activités en présentiel ; cette proximité, ces liens sociaux qui nous auront tant manqué ne devront pas occulter, que nous nous devons de conserver la visibilité que nous avons su développer, durant tous ces mois. Les manifestations hybrides ont donc de l'avenir ...

QUELQUES CHIFFRES - 2022

En 2021/2022, l'IRENEE a accueilli
2 nouveaux enseignants-chercheurs (2 MCF) et 5 nouveaux doctorants.
Bienvenue à eux !
Par ailleurs, 6 thèses ont été soutenues en 2021.
Félicitations à eux !



BIENVENUE AGATHE !



L'IRENEE souhaite la bienvenue à Agathe GAS-TALDI, chargée de communication et d'édition, qui nous a rejoint depuis quelques jours. Elle apportera son soutien précieux au laboratoire pendant le congé maternité de Nathalie ABSALON. Vous la croiserez dans nos locaux, nos manifestations ...



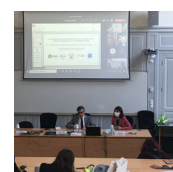
RETOUR SUR...

En 2021, l'IRENEE a organisé 20 manifestations scientifiques (conférences, workshops, journées d'études, colloques, congrès). Voici un aperçu des derniers temps forts :



[Colloque 21 et 22 octobre "Dialogisme et fonction juridictionnelle"] Ce colloque interdisciplinaire porté scientifiquement par Marie ROTA et Johanna NOEL, Maîtres de conférences à l'IRENEE, aura permis d'échanger et de confronter de nouvelles lectures par le biais d'approches disciplinaires distinctes et de travaux de différents chercheurs comme des linguistes, sociologues, juristes, afin d'appréhender ensemble les apports du concept de dialogisme pour l'étude de la fonction juridictionnelle.

conférences à l'IRENEE, aura permis d'échanger et de confronter de nouvelles lectures par le biais d'approches disciplinaires distinctes et de travaux de différents chercheurs comme des linguistes, sociologues, juristes, afin d'appréhender ensemble les apports du concept de dialogisme pour l'étude de la fonction juridictionnelle.



[Colloque 4 et 5 novembre "Célébration du 70^e anniversaire de la CEDH. La convention de sauvegarde des droits de l'homme et des libertés fondamentales : un instrument vivant"] Cette manifestation fut l'aboutissement d'un cycle de workshops dirigé par Marie ROTA, MCF à l'IRENEE, dont les travaux seront intégralement publiés dans un numéro spécial de la revue *Civitas europa*. Pendant près d'une année, ce sont de nombreux chercheurs qui ont donc présenté quels étaient les différents acteurs qui faisaient vivre la convention, mais surtout de quelle manière.



[Colloque 25 novembre "Interpréter les droits et libertés : quel pouvoir pour le juge constitutionnel dans l'état de droit contemporain ?"] Ce colloque co-organisé avec le CERCLE (Bordeaux) et porté conjointement par

Audrey BACHERT, Maître de conférences à l'IRENEE et Julien PADOVANI, Maître de conférences à l'École de droit de l'Université Paris 1 Panthéon-Sorbonne, fut riche de toutes les interventions proposées. Tant dans les présentations proposées par les différents contributeurs qui se sont succédé que par la démarche retenue par les deux porteurs du projet. Les tables rondes telles qu'organisées ont permis à tous les participants de bénéficier d'une vision globale et très éclairante du pouvoir du juge constitutionnel et de son rôle dans l'interprétation des droits et libertés.

À VENIR

• JEUDI 10 MARS

Entretiens de l'IRENEE
Droit de l'Union européenne de la bioéthique,
Maria FARTUNOVA, Bélig NABLI
avec la participation de Jean-Félix DELILE et de Catherine MENABE

• JEUDI 17 MARS

Workshop - Acte 1
La destruction des biens culturels par les groupes terroristes
Sous la direction de Mélanie DUBUY
Interventions de Marie CORNU, Bassirou OUSMANE et Mélanie DUBUY

• JEUDI 25 MARS

Séminaire
Ethique environnementale pour juristes, sous la direction de Jochen SOHNLE et Christophe BOURIAU

SOUTENANCES / PRIX

• PRIX

Guillaume PRESSÉ, doctorant contractuel à l'IRENEE, qui a rejoint l'équipe en septembre, est co-lauréat du prix du meilleur mémoire de l'AFDA. Félicitations à lui !

• SOUTENANCE

Maria FARTUNOVA-MICHEL, *Le système juridique de l'Union européenne et l'émergence du principe de confiance mutuelle, nouveau vecteur de l'intégration européenne ?*, Soutenance HDR, 1er avril 2022, 14h, Nancy.

RAPPEL : DÉPÔTS DANS HAL

<https://hal.archives-ouvertes.fr/>
HAL est devenue depuis septembre 2018, la bibliographie officielle de l'Université de Lorraine. Aussi tous les chercheurs (doctorants et enseignants chercheurs) doivent saisir dans l'outil les références bibliographiques de toutes leurs publications à partir du 1^{er} janvier 2018. Nous vous remercions de vous rapprocher de la cellule d'appui si vous n'avez pas encore complété l'année 2021.



NEWSLETTER

VIE DE L'INSTITUT

La contractualisation avec l'Etat est reportée d'un an et le processus d'évaluation HCERES est également décalé, comme annoncé lors de l'assemblée générale de l'IRENEE en décembre dernier. Les documents sur lesquels le laboratoire a travaillé depuis des mois ont également changé. L'année 2021 a également été intégrée au processus d'autoévaluation et au référencement dans HAL.

Le nouveau processus d'autoévaluation est défini comme intégré par le HCERES lui-même ; cela signifie concrètement que ce n'est plus le laboratoire en tant que tel qui est évalué mais le laboratoire dans son environnement et la manière dont nous sommes intégrés au sein de l'établissement. En outre, les laboratoires ne

recevront plus les experts pour des visites sur site. Seules 5 unités de recherches sont concernées au sein de l'université de Lorraine par une visite sur site. Les expertises sur dossiers continueront d'être effectuées par nos pairs ; cependant nous ne sommes pas assurés qu'au sein de ce comité des juristes publicistes et des politistes soient représentés. En effet, au sein du pôle SJPEG, il n'y aura qu'un seul comité pour expertiser et auditionner 4 laboratoires de recherches et 6 disciplines CNU. Ces auditions se dérouleront en septembre.

Les experts n'ont pas encore été nommés par le HCERES pour cette vague. Nous en saurons plus dans les prochains mois.

ZOOM SUR...

RÉSULTATS ELECTIONS IRENEE AU PÔLE SJPEG

Les élections se sont déroulées les 26 et 27 janvier ; les représentants du laboratoire au conseil de pôle par collège sont :

- **Laurent SEUROT** et **Benjamin FARGEAUD** (Collège A)
- **Christophe de BERNARDINIS** et **Fabienne GREFFET** (Collège B)
- **Ludivine STARCK** (Collège BIATSS).

Le premier conseil qui se réunira fin février permettra d'élire les personnalités extérieures.

AGENDA 2022 DE NOS MANIFESTATIONS

MARS

- **Colloque en partenariat avec l'IFG**
" 20 ans de la loi du 4 mars 2002. Droits des patients - Quid nova ? "
sous la direction de Bruno PY et Fanny GRABIAS

- **Les entretiens de l'IRENEE**
Maria FARTUNOVA et Bélih NEBLI

- **Workshop acte 1**
" La destruction des biens culturels par les groupes terroristes "
sous la direction de Mélanie DUBUY

- **Séminaire**
" Ethique environnementale pour juristes " en partenariat avec les Archives Poincaré sous la direction de Jochen SOHNLE et Christophe BOURIAU

AVRIL

- **Séminaire**
" Ethique environnementale pour juristes " en partenariat avec les Archives Poincaré sous la direction de Jochen SOHNLE et Christophe BOURIAU

MAI

- **Journée d'études**
" Le nouvel accord liant l'organisation des Etats ACP et l'Union européenne : rupture ou continuité ? "
sous la direction de Léonard MATALA-TALA

- **Les entretiens de l'IRENEE**
Guillaume TUSSEAU

JUIN

- **Les entretiens de l'IRENEE**
Charles VAUTROT-SCHWARTZ

SEPTEMBRE

- **Journée d'études**
" (Re)construire la fiscalité gouvernementale : pour une approche juridique "
sous la direction de Katia BLAIRON et Emmanuel de CROUY-CHANEL

OCTOBRE

- **Colloque**
" Le commun : l'écologie et le social. Regards croisés en droit, économie et philosophie "
sous la direction de Marie ROTA

NOVEMBRE

- **Colloque en partenariat avec le GERJC-Institut Louis FAVORI**
" L'intelligence artificielle en Europe : quelle(s) régulation(s) ? "
sous la direction d'Audrey BACHERT et Raphaël DECHAUX

Journée d'études

- **Journée d'études**
" L'exécution des arrêts préjudiciels de la Cour de justice de l'Union européenne "
sous la direction de Maria FARTUNOVA, Yves PETIT et Jean-Félix DELILE

DÉCEMBRE

- **Journée d'études des doctorants de l'IRENEE**
" L'excuse en droit public et sciences politiques "
sous la direction de Koumba DEMBELE, Samuel HURET, Kodjo Thomas WOWOUI



ASSEMBLÉE GÉNÉRALE

Les membres de l'IRENEE se sont retrouvés le 2 décembre pour la seconde assemblée générale de l'année ; cette année encore, cette assemblée aura permis de dresser un bilan scientifique riche pour 2021 et de présenter les manifestations, projets, publications qui seront financés tout au long de cette année. Dommage que l'assemblée générale n'ait pas réuni plus de membres... dans ce contexte difficile, il aura cependant permis à certains d'entre nous, de nous retrouver, d'échanger autour de dynamiques communes et de nous retrouver autour d'un moment de convivialité.

La prochaine assemblée générale se déroulera début juillet sur le campus du Saulcy à Metz.